



**PANDORA**  
ASSISTENZA

# BILANCIO SOCIALE

## 2024

**PANDORA ASSISTENZA SOCIETA'  
COOPERATIVA SOCIALE o.n.l.u.s.**

**SITO WEB: [WWW.PANDORACOOPERATIVA.IT](http://WWW.PANDORACOOPERATIVA.IT)**

# INDICE

Introduzione	Pag. 3	Caratteristiche della cooperativa	Pag. 22
Nota metodologica	Pag. 5	Principali stakeholders	Pag. 23
Informazioni generali sulla cooperativa	Pag. 6	Situazione economico-finanziaria	Pag. 26
Valori e mission	Pag. 7	Reti associative	Pag. 29
Storia	Pag. 9	Obiettivi e finalità	Pag. 30
Struttura, governo ed amministrazione	Pag. 10	Informazioni ambientali	Pag. 31
Inserimento lavorativo	Pag. 15	Salute e sicurezza	Pag. 32
Attività svolte	Pag. 17	Monitoraggio svolto dall'organo di controllo	Pag. 34

# INTRODUZIONE

Presentiamo questo Bilancio Sociale relativo all'anno 2024 consapevoli che esso serva per fornire una valutazione economica e sociale di ciò che ha creato la cooperativa.

Il Bilancio Sociale rappresenta il risultato di un percorso attraverso il quale la cooperativa rende noto, ai portatori d'interessi interni ed esterni, la propria missione, i valori, gli obiettivi, le strategie e le attività.

Il Bilancio Sociale serve per integrare il bilancio economico, rappresentando il proprio operato dell'anno concluso e dimostrando la capacità della cooperativa di rispondere alle aspettative sociali dei soggetti interessati in termini di obiettivi più o meno realizzati, mostrando gli impatti ambientali delle proprie scelte e la capacità di favorire una partecipazione attiva dei soci verso le strategie ed azioni intraprese.

Esso è uno strumento di comunicazione che rende visibili a tutti le decisioni, le attività ed i risultati ottenuti.

Dal punto di vista interno il Bilancio Sociale permette agli amministratori di controllare e valutare i risultati raggiunti rispetto agli obiettivi prefissi ed eventualmente cambiare le scelte strategiche della cooperativa coerentemente con i propri valori.

Per quanto riguarda l'attività economica ed i servizi svolti nell'esercizio 2024 purtroppo dobbiamo prendere atto che la legge delle gare d'appalto degli enti pubblici con il principio della rotazione ci ha impedito di ottenere il rinnovo di alcuni contratti scaduti a fine anno e questo rappresenta quindi un aspetto negativo legato al nuovo codice dei contratti d'appalto (DI. N. 36 del 31/3/023).

Inoltre diventa sempre più difficile acquisire nuovi servizi, sia con enti pubblici che con privati, a causa della troppa concorrenza e delle continue gare al ribasso. Purtroppo la concorrenza non riguarda solo le imprese e le cooperative del territorio ma anche imprese provenienti da tutta Italia che partecipano a gare d'appalto con basi d'asta molto basse e spesso non convenienti neanche per noi.

La nostra etica ed i nostri valori ci impediscono di partecipare a gare estremamente basse in quanto riteniamo che non sia corretto vincere un appalto e poi cercare di ridurre i costi risparmiando riducendo le ore di lavoro del personale o non applicando correttamente la legge sia per quanto riguarda il CCNL di lavoro sia per quanto riguarda la sicurezza (visite mediche, corsi, DPI, ecc.)

Questi elementi hanno provocato una riduzione del fatturato dell'anno 2024 rispetto a quello dell'anno precedente.

Inoltre è stato firmato il nuovo Contratto Collettivo di Lavoro delle Cooperative Sociali che ha trovato la sua applicazione con diverse tranches a partire da febbraio 2024. Naturalmente ciò ha causato un incremento dei costi del lavoro piuttosto elevato a carico della cooperativa. Questo aumento crescerà notevolmente a partire da gennaio 2025 in quanto da questo mese è prevista per la prima volta la maturazione della 14esima mensilità. Riteniamo che da una parte il nuovo CCNL sia una grande conquista che ricade positivamente su tutti i lavoratori delle cooperative sociali, dall'altra parte ci troviamo a dover affrontare questo aumento del costo del lavoro facendocene carico quasi completamente.

Infatti per affrontarlo abbiamo chiesto , ove possibile, ai nostri clienti, un aumento del prezzo del servizio erogato a partire dal 2025. Ma per tutti i contratti in corso che non erano in scadenza, non è stato possibile chiederlo e quindi se ne farà carico la cooperativa.

Nonostante ciò la cooperativa continuerà con dedizione ad affrontare le sfide future e a cogliere le opportunità che si presentano, rispettando i propri valori anche se si incontrano difficoltà dietro ad ogni angolo.

L'incertezza è presente quotidianamente nella nostra vita ormai da molti anni ma non per questo ci abbattiamo, anzi affrontiamo sempre il futuro con coraggio, forza e determinazione.

I risultati che abbiamo raggiunto fino ad oggi sono la conseguenza del costante lavoro ed impegno dei nostri lavoratori che cercano sempre di garantire la soddisfazione del cliente.

I rapporti con i soci sono sempre molto positivi sia per quanto riguarda l'aspetto lavorativo (come affrontare e risolvere eventuali problematiche) sia per quanto riguarda quello umano dove possiamo evidenziare collaborazione e fiducia reciproca.

Possiamo dire che le risorse umane sono i pilastri della cooperativa e le componenti principali del nostro mondo.



# NOTA METODOLOGICA

Il nostro bilancio sociale, giunto alla 5° edizione, è stato redatto ispirandosi ai principi di redazione previsti dalle normative vigenti e dalle Linee Guida (Decreto del Ministero del Lavoro e delle Politiche Sociali – 4 luglio 2019).

Esso mostra, a tutte le persone che in qualche modo sono interessate, gli aspetti non solo economici e patrimoniali ma anche l'organizzazione e la governance, i dati completi, trasparenti, chiari, comparabili, veri, verificabili ed attendibili.

Il Bilancio Sociale fornisce a tutti gli elementi utili per ottenere informazioni complete sulla cooperativa.

Esso è stato redatto dalla direzione, approvato dal C.d.A., poi presentato in Assemblea dei Soci.

Dopo l'approvazione dell'Assemblea viene depositato in CCIAA di Torino ed in Regione oltre ad essere pubblicato sul sito internet della cooperativa ([www.pandoracooperativa.it](http://www.pandoracooperativa.it)).



# INFORMAZIONI GENERALI SULLA COOPERATIVA

Nome	PANDORA ASSISTENZA SOCIETA' COOPERATIVA SOCIALE
Indirizzo sede legale	VIA MONTE BROGLIERO, 3 – IVREA (TO)
P IVA e codice fiscale	06784280015
Forma giuridica	Societa' Cooperativa Sociale di tipo B
Data di costituzione	14/11/1994
Iscrizione Albo delle Cooperative	A112350
Telefono e fax	012545318
Codice ATECO	81.21
email	info@pandoracooperativa.it
Sito web	www.pandoracooperativa.it
Pec	pandora.assist@legalmail.it

# VALORI E MISSION

L' art. 4 dello Statuto della Cooperativa riporta gli scopi mutualistici della società:

«La Cooperativa è retta e disciplinata secondo i principi della mutualità, senza fini di speculazione privata. La Cooperativa si prefigge lo scopo di perseguire l'interesse generale della comunità alla promozione umana ed all'integrazione sociale dei cittadini attraverso lo svolgimento delle attività di cui all'art. 1, comma 1°, lett. B) della legge 8 novembre 1991 n. 381, nel rispetto dei principi della cooperazione, della solidarietà, di una giusta distribuzione dei guadagni e delle priorità dell'uomo. Operando secondo questi principi, la Cooperativa intende organizzare un'impresa che persegua, mediante la solidale partecipazione della base sociale, l'inserimento lavorativo di persone svantaggiate nelle percentuali e come definito dalla legge.

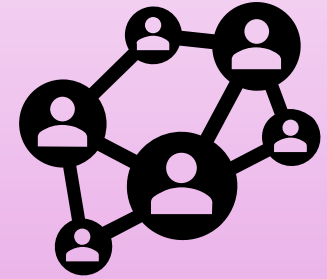
La Cooperativa si pone l'obiettivo di creare e salvaguardare l'occupazione per tutti i propri soci assicurando agli stessi, tramite la gestione in forma associata dell'attività lavorativa, le migliori condizioni economiche, sociali e professionali nel rispetto delle leggi e delle norme vigenti, del presente Statuto e del Regolamento Interno.»

La nostra cooperativa si ispira ai principi come la solidarietà, la mutualità, lo spirito comunitario, il rispetto dei ruoli, il rispetto della persona e dell'ambiente, della democraticità interna ed esterna.

La Cooperativa intende realizzare i propri scopi sociali attraverso il coinvolgimento dei soci che partecipano attivamente e ne stabiliscono le politiche, attraverso l'autogestione, la condivisione, il lavoro di squadra.

Obiettivo principale è l'inserimento al lavoro dei soci con particolare attenzione alle fasce più deboli, senza discriminazione sociale, sessuale, razziale, politica e religiosa.

# VALORI E MISSION



# STORIA

1994 – COSTITUZIONE  
COOPERATIVA DI TIPO  
A

1998 – ADESIONE AL  
CONSORZIO  
COPERNICO

2000 – PRIMI SERVIZI  
DI PULIZIA ASILI NIDO  
E CONTRATTI CON  
ENTI PUBBLICI

2014 NUOVA  
ORGANIZZAZIONE  
INTERNA

2017 – CREAZIONE  
SITO WEB

1998 – MODIFICA  
OGGETTO SOCIALE E  
TRASFORMAZIONE IN  
COOPERATIVA DI TIPO  
B

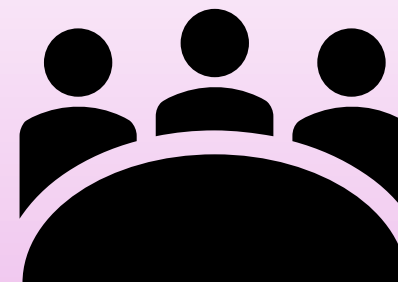
1999 – ADESIONE  
ALLA  
CONFCOOPERATIVE

2006 – NUOVI SERVIZI  
CON CONSORZIO  
COPERNICO

2015 – NUOVE  
ATTIVITA' DI AREE  
VERDI E  
DISTRIBUZIONE PASTI

2024 -TRANSIZIONE  
DIGITALE CON  
NUOVO SITO WEB E  
NUOVA EMAIL

# STRUTTURA, GOVERNO ED AMMINISTRAZIONE



L'Assemblea dei Soci è il massimo organismo rappresentativo della cooperativa e si riunisce in seduta ordinaria (minimo una volta all'anno) e in seduta straordinaria.

Le sedute ordinarie hanno lo scopo di approvare il bilancio d'esercizio, il bilancio sociale, rinnovare le cariche sociali, approvare i regolamenti interni, deliberare sulle responsabilità degli amministratori ecc. Mentre le sedute straordinarie sono convocate per effettuare modifiche sull'atto costitutivo, per adeguare lo Statuto alle nuove normative e per tutto quanto previsto dalla legge.

L'assemblea è composta da tutti i soci che intervengono nel rispetto delle disposizioni che regolano lo statuto ed a norma dell'art. 2538 del c.c. possono intervenire solo soci iscritti nel libro dei soci almeno novanta giorni prima della data fissata per l'adunanza.

L'assemblea legalmente costituita e convocata a norma dell'art. 26 rappresenta l'universalità dei soci e le sue deliberazioni, prese in conformità della legge e dello statuto, obbligano tutti i soci non solo i presenti.

L'assemblea è valida in prima convocazione quando sono presenti, in proprio o per delega, la metà più uno dei soci aventi diritto di voto mentre in seconda convocazione è regolarmente costituita qualunque sia il numero dei soci intervenuti. Ogni socio ha un solo voto. Un socio può farsi rappresentare in assemblea da un altro socio (non amministratore) attraverso una delega scritta.

Tutti i soci hanno versato una quota associativa di € 60,00.

**Il Consiglio di Amministrazione** è l'organo amministrativo che, su mandato dell'Assemblea dei Soci, ha la responsabilità di direzione aziendale e quindi è colui che prende le decisioni in merito alle strategie, alla gestione delle risorse economiche ed umane e che deve svolgere tutte le azioni necessarie al conseguimento dello scopo mutualistico e dell'oggetto sociale.

Viene eletto dall'Assemblea Soci e compie tutti gli atti di ordinaria e straordinaria amministrazione previsti dalla legge e dallo Statuto. Esso si riunisce ogni qualvolta lo ritiene necessario. A titolo esemplificativo i compiti affidati al C.d.A. sono:

- gestire i rapporti bancari
- gestire i rapporti con fornitori e clienti;
- gestire i rapporti con il personale dipendente (soci e non soci);
- stipulare i contratti di ogni genere;
- redigere il progetto di bilancio d'esercizio;
- predisporre i regolamenti interni;
- deliberare l'ammissione, il recesso, la decadenza e l'esclusione dei soci.



Al presidente è attribuita la firma e la rappresentanza della società.

L'attuale Presidente e Legale Rappresentante è anche R.S.P.P. e Direttore Tecnico.

Lo Statuto della cooperativa prevede che il C.d.A. sia composto da un minimo di due ad un massimo di cinque membri ed ha la durata di 3 anni.

Gli amministratori non ricevono alcun compenso.

# COMPOSIZIONE DEL CONSIGLIO DI AMMINISTRAZIONE

COGNOME E NOME	CARICA	DATA NOMINA	DURATA
VOTA ALESSANDRA	PRESIDENTE DEL C.D.A. E LEGALE RAPPRESENTANTE	19/03/2022	3 ANNI
PALUGAN LAURETTA	CONSIGLIERE E VICE PRESIDENTE	19/03/2022	3 ANNI
ECHCHATBI FATIHA	CONSIGLIERE	19/03/2022	3 ANNI

# PARTECIPAZIONE

Lo statuto della cooperativa ed il regolamento interno prevedono che le proprie attività siano svolte prevalentemente da soci. I soci lavoratori instaurano un rapporto di lavoro che può essere subordinato, autonomo o di collaborazione coordinata e continuativa.

La forma di inquadramento prevalente nella nostra cooperativa è quella di lavoro subordinato. Nell'arco del 2024 un solo lavoratore dipendente con contratto a tempo determinato ha svolto servizio presso la cooperativa, tutti gli altri lavoratori erano soci.

Non ci sono state prestazioni di terzi se non per prestazioni professionali strettamente legate alla gestione contabile della cooperativa.

Periodicamente la cooperativa organizza riunioni ed incontri con i soci adibiti allo stesso cantiere, non solo per risolvere eventuali problematiche e apportare migliorie, ma anche per rendere partecipi tutti i lavoratori circa le dinamiche dei servizi. Inoltre cerca di valorizzare il loro lavoro e riconoscerne la professionalità, la solidarietà e la collaborazione per raggiungere i comuni obiettivi.



# COMPOSIZIONE DELLA BASE SOCIALE

Nel 2024 si è svolta un' Assemblea dei Soci per approvare il bilancio d'esercizio 2023 e si sono svolte n. 5 riunioni del Consiglio di Amministrazione.

<b>ANNO</b>	<b>TOTALE SOCI</b>	<b>NUMERO AMMISSIONI</b>	<b>NUMERO DIMISSIONI</b>	<b>TOTALE SOCI SVANTAGGIATI</b>	<b>NUMERO DIPENDENTI</b>
2024	15	1	1	4	0
2023	15	1	1	4	2
2022	15	2	2	4	1

# INSERIMENTO LAVORATIVO

Ai sensi della legge 381/91 art. 1 la nostra cooperativa ha lo scopo di perseguire l'interesse generale della comunità alla promozione umana ed all'integrazione sociale dei cittadini attraverso lo svolgimento delle proprie attività finalizzate all'inserimento lavorativo delle persone svantaggiate. Si considerano persone svantaggiate gli invalidi fisici, psichici e sensoriali, gli ex degenti di istituti psichiatrici, i soggetti in trattamento psichiatrico, gli alcolisti, i tossicodipendenti, i condannati ammessi alle misure alternative alla detenzione, i minori in età lavorativa in situazioni di difficoltà familiare. La Cooperativa Sociale offre il vantaggio di un ambiente lavorativo che viene adattato e plasmato anche sulle esigenze del lavoratore sia normodotato che svantaggiato.

La persona con disabilità, attraverso il lavoro in cooperativa, ottiene gli strumenti necessari per la propria autonomia lavorativa, anche eventualmente in contesti diversi. Inoltre arricchisce le proprie competenze ed abilità. La cooperativa condivide il cammino di queste persone accompagnandole progressivamente nella crescita personale e professionale. Il comma 1 dell'art. 1 prevede che le persone svantaggiate debbano costituire almeno il 30% dei lavoratori delle Cooperative Sociali di tipo B come la nostra.

Nell'arco del 2024 non sono stati effettuati nuovi inserimenti di soggetti disabili ma permangono gli stessi del 2023 corrispondenti al 40% rispetto ai normodotati. Si tratta di invalidi fisici e psichici con età superiore ai 40 anni.





# **PRINCIPALI ATTIVITA' SVOLTE**

**PULIZIE CIVILI ED  
INDUSTRIALI**





**PULIZIA SCUOLE E ASILI NIDO, AMBULATORI MEDICI, PALESTRE,  
SUPERMERCATI E NEGOZI, SALE GIOCHI, SCALE CONDOMINIALI**



**PULIZIA DI UFFICI PUBBLICI E PRIVATI, MAGAZZINI, ARCHIVI,  
BIBLIOTECHE, CASE DI RIPOSO, AMBULATORI MEDICI**



**PULIZIA ALLOGGI POST CANTIERE, PULIZIA A FONDO E STRAORDINARIA, LAVAGGIO VETRATE, PULIZIA AREE ESTERNE**



## **ALTRI SERVIZI**

**LAVORI DI MAGAZZINO**

**ASSEMBLAGGIO**

**PORTIERATO**



# CARATTERISTICHE DELLA COOPERATIVA

Il tratto distintivo che ci caratterizza è la qualità dei servizi ed il rapporto con i nostri clienti. La nostra cooperativa mira alla massima produttività ed efficacia.

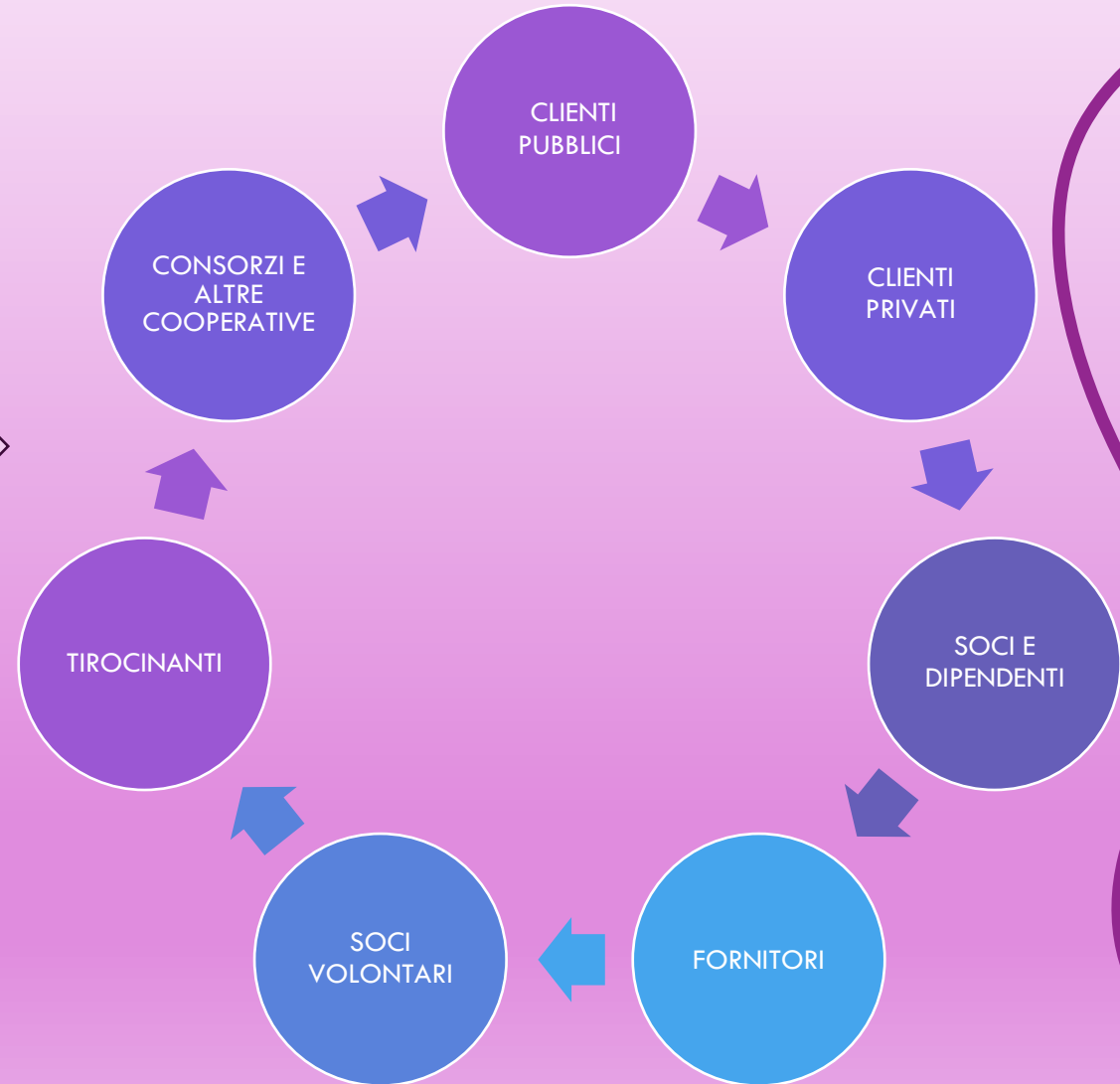
Il responsabile dei servizi verifica il rispetto delle richieste dei clienti e l'osservanza delle procedure operative di lavoro.

L'organizzazione della cooperativa assicura:

- Il rispetto del CCNL COOP. SOCIALI a tutti i lavoratori;
- La messa in atto di strategie e metodologie volte a favorire l'inclusione dei soggetti svantaggiati;
- La trasparenza e la correttezza gestionale, amministrativa ed organizzativa;
- La condivisione delle responsabilità;
- Il rispetto delle esigenze dei clienti e dei contratti stipulati;
- L'affrontare immediatamente eventuali criticità ordinarie e straordinarie individuando azioni di rimedio al fine di evitare la non conformità dei servizi;
- La definizione di continue azioni di miglioramento attraverso il feed back dei clienti.
- L'attenzione alla sicurezza dei lavoratori.

# PRINCIPALI STAKEHOLDER

*I principali stakeholder sono quei soggetti interni ed esterni alla cooperativa che si relazionano con noi o sono coinvolti in modi diversi, coloro che hanno un interesse che può essere di natura economica o di altro genere.*

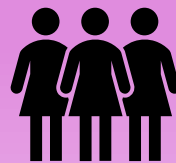


# PORTATORI D'INTERESSI INTERNI

I portatori d'interessi interni alla cooperativa sono rappresentati dall'Assemblea dei Soci, dal CdA, da tutti i soci, dai lavoratori non soci, dai soci volontari, dai tirocinanti e dai collaboratori.

Essi sono i soggetti attivi all'interno del processo decisionale ed artefici dei risultati positivi ottenuti.

I rapporti con i nostri soci e dipendenti sono tenuti nel rispetto delle regole, dei diritti, dei doveri, nel coinvolgimento ed inclusione, nella fiducia reciproca, nella condivisione delle politiche, nella partecipazione e nella trasparenza, nella tutela della sicurezza, nell'obiettivo di creare soddisfazione, nella stabilità e regolarità della retribuzione.



# PORTATORI D'INTERESSI ESTERNI

I portatori d'interessi esterni sono rappresentati dai clienti (enti pubblici, aziende, associazioni, scuole, case di riposo, altre cooperative), dai fornitori (collaboratori esterni, consulenti, fornitori di materiali vari), da terzi con cui si instaurano rapporti di lavoro, dalle banche, dalle assicurazioni, dai consorzi territoriali, dal centro per l'impiego e dalle altre cooperative. Per quanto riguarda i clienti (pubblici e privati) il nostro obiettivo è quello di instaurare un dialogo aperto ed un rapporto di collaborazione basato sulla correttezza, sulla fiducia e sulla trasparenza, sulla convenienza, sulla disponibilità e flessibilità e con il fine di realizzare la soddisfazione delle loro esigenze ma anche delle nostre aspettative creando collaborazioni proficue e durature che permettano di rafforzare l'immagine della nostra cooperativa. Essi inoltre devono poter valutare quanto le attività da noi erogate ed il nostro agire siano corrispondenti alle loro richieste e ai loro interessi e coerenti con quanto esplicitato nella mission. Per quanto riguarda i fornitori anche in questo caso è importante una reciproca fiducia e rapporti chiari di collaborazione dal punto di vista economico e di crescita. Le richieste e le aspettative devono essere soddisfatte in funzione di quanto stabilito dal contratto.

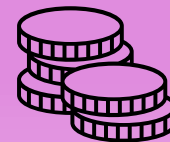
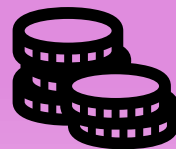


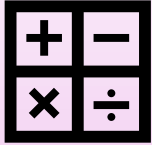
# SITUAZIONE ECONOMICO - FINANZIARIA

Il Bilancio d'esercizio 2024 che di seguito esponiamo nelle sue voci principali del Conto economico comprendente costi e ricavi, viene confrontato con quello dell'anno 2023.

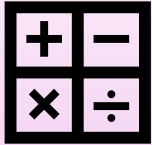
Esso evidenzia una riduzione del fatturato rispetto all'anno precedente dovuto alle motivazioni indicate nella parte introduttiva di questo Bilancio Sociale.

Nonostante ciò il risultato d'esercizio è positivo. Come si può notare il costo principale riguarda la manodopera che rappresenta in percentuale il 86,55 % dei costi complessivi dell'anno. I costi della materie prime sono il 3,71 %, mentre quelli dei servizi ammontano al 6,02 %.





	<b>BILANCIO D'ESERCIZIO 2023</b>	<b>BILANCIO D'ESERCIZIO 2024</b>
<b>COSTI</b>		
COSTI DEL PERSONALE	€ 218,639,00	€ 193,857,00
COSTI PER SERVIZI	€ 13,888,00	€ 13,483,00
COSTI PER MATERIE PRIME	€ 8,636,00	€ 8,318,00
ALTRI COSTI	€ 9,481,00	€ 8,322,00
TOTALE COSTI	€ 250,644,00	€ 223,980,00



	<b>BILANCIO D'ESERCIZIO 2023</b>	<b>BILANCIO D'ESERCIZIO 2024</b>
<b>RICAVI</b>		
RICAVI DI VENDITA	€ 250,994,00	€ 224,076,00
ALTRI RICAVI	€ 331,00	€ 571,00
TOTALE RICAVI	€ 251,325,00	€ 224,647,00
IMPOSTE	-€ 565,00	-€ 279,00
INTERESSI ED ONERI FINANZIARI		-€ 12,00
UTILE D'ESERCIZIO	€ 116,00	€ 376,00

# RETI ASSOCIATIVE

**DAL 1998 LA COOPERATIVA ADERISCE AL CONSORZIO COPERNICO SOCIETA' COOPERATIVA SOCIALE DI IVREA ATTRAVERSO IL QUALE SVOLGE GRAN PARTE DELLA PROPRIA ATTIVITA' (GENERAL CONTRACTING) COLLABORANDO ANCHE CON LE ALTRE COOPERATIVE SOCIALI ASSOCIATE.**

**DAL 1999 LA COOPERATIVA ADERISCE ALLA CONFCOOPERATIVE PIEMONTE (CONFEDERAZIONE DELLE COOPERATIVE ITALIANE) CHE E' UN'ORGANIZZAZIONE DI RAPPRESENTANZA, ASSISTENZA E TUTELA DEL MOVIMENTO COOPERATIVO E DELLE IMPRESE SOCIALI ITALIANE FONDATA NEL 1919.**

# OBIETTIVI E FINALITA'

- ❖ Incrementare il fatturato anche intraprendendo nuove tipologie di servizi diversi da quelli attualmente in essere;
- ❖ Garantire il percorso di inclusione sociale, culturale e lavorativa dei soci lavoratori con maggiori fragilità;
- ❖ Ottimizzare i costi;
- ❖ Soddisfare le richieste e le aspettative dei clienti;
- ❖ Migliorare l'efficienza interna
- ❖ Arricchire le competenze e le abilità.

# INFORMAZIONI AMBIENTALI

La cooperativa promuove comportamenti responsabili dal punto di vista ambientale gestendo i rifiuti secondo il criterio della raccolta differenziata nei luoghi in cui svolge i propri servizi in modo rispettoso dell'ambiente al fine di ridurre il più possibile l'impatto ambientale. Rimane attento il monitoraggio delle quantità prodotte e la riduzione delle sostanze pericolose (prodotti chimici per i servizi di pulizia) valutando le innovazioni proposte dal mercato ed impegnandosi a sostituirle con prodotti ecosostenibili al fine di applicare concretamente le direttive ambientali europee.

Per quanto riguarda la sede si tende ad ottimizzare i consumi di energia elettrica e gas mantenendo il continuo monitoraggio e riducendo in particolare l'uso di acqua e carta.



# SALUTE E SICUREZZA

La cooperativa adotta tutte le misure necessarie per prevenire incidenti e danni alla salute. Negli ultimi 10 anni sono avvenuti solo 4 infortuni, due dei quali in itinere e cioè durante il percorso da casa al lavoro.

La sicurezza e la prevenzione degli infortuni rappresentano un dovere per tutti i soggetti coinvolti nell'attività lavorativa pertanto la responsabilità nella gestione della salute e sicurezza riguarda sia il Datore di Lavoro che ogni lavoratore, ognuno per la propria attribuzione e competenza.

I lavoratori vengono formati ed informati ai sensi del D.lgs. 81/2008 al momento dell'assunzione, inoltre ricevono addestramento continuo da parte dei responsabili.

Ad essi sono stati forniti tutti i DPI necessari per l'espletamento del loro servizio.

La cooperativa ha nominato un R.S.P.P: (Responsabile per la Sicurezza, Prevenzione e protezione) ed il Medico Competente al quale è affidata la sorveglianza sanitaria.

Il Protocollo del Medico competente prevede per tutti i lavoratori una visita medica al momento dell'assunzione e visite periodiche in relazione alle mansioni. In alcuni casi sono stati richiesti anche esami specifici.



- E' stato redatto un **"Documento di Valutazione dei rischi per la sicurezza e la salute durante il lavoro"** ed un **"Documento di valutazione del rischio chimico"** in conformità alla normativa vigente. Essi vengono aggiornati ogni qualvolta si verificano variazioni ai fini della sicurezza e della salute dei lavoratori e comunque ogni qualvolta si renda necessario.
- Tutte le azioni intraprese hanno l'obiettivo, non solo di rispettare la legge, ma anche di svolgere attività di prevenzione e di sensibilizzazione dei lavoratori nell'uso dei dispositivi di protezione individuale, dei prodotti chimici utilizzati e nell'attenzione a tutte quelle situazioni di possibile rischio.



# **MONITORAGGIO SVOLTO DALL'ORGANO DI CONTROLLO**

La legge vigente prevede che la tipologia della nostra cooperativa non abbia l'obbligo di un organo di controllo ma sia sottoposta a revisione annuale. Nel nostro caso è la Confcooperative Piemonte a svolgere questo compito.

**L'ultima revisione è stata effettuata il 04/10/2024 ed ha dato esito positivo.**



**PANDORA**  
ASSISTENZA

